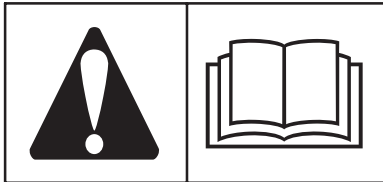


120000, 150000, 200000, 210000



- Ⓜ **GB** *Operating & Maintenance Instructions*
- Ⓜ **BG** *Инструкции за работа и техническо обслужване*
- Ⓜ **CR** *Upute za korištenje i održavanje*
- Ⓜ **CZ** *Návod k obsluze a údržbě*
- Ⓜ **EE** *Kasutus- ja hooldusjuhend*
- Ⓜ **H** *Kezelési és karbantartási útmutató*
- Ⓜ **LT** *Naudojimo ir aptarnavimo instrukcija*
- Ⓜ **LV** *Lietošanas un apkopes instrukcija*
- Ⓜ **PL** *Instrukcja Obsługi i Konserwacji*
- Ⓜ **RO** *Instrucțiuni de utilizare și de întreținere*
- Ⓜ **RU** *Инструкции по эксплуатации и техническому обслуживанию*
- Ⓜ **SL** *Navodila za uporabo & vzdrževanje*



PowerBuilt
SNOW

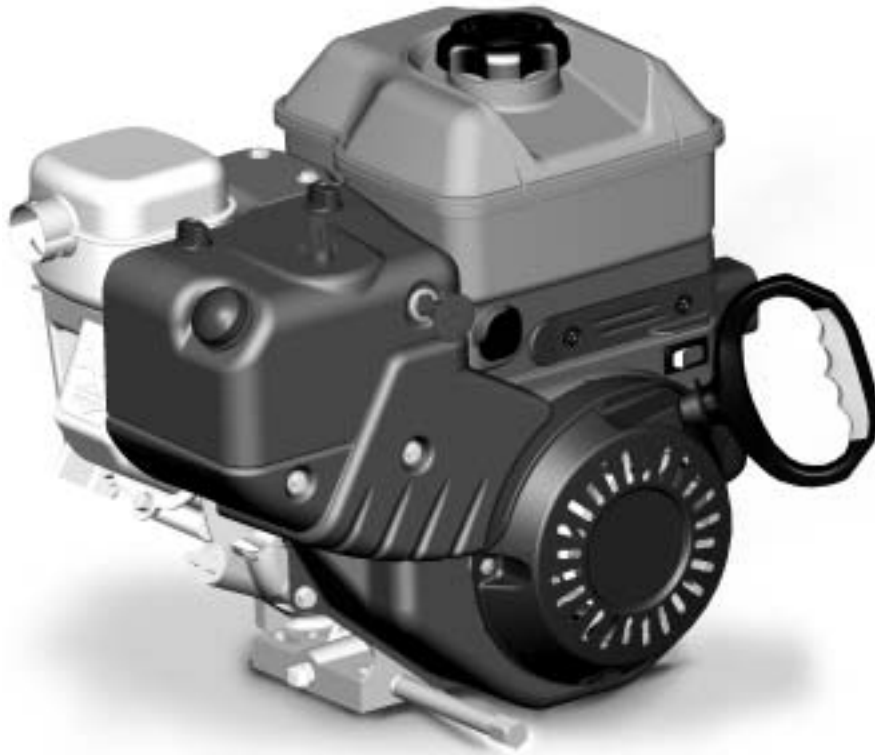


Fig. 1

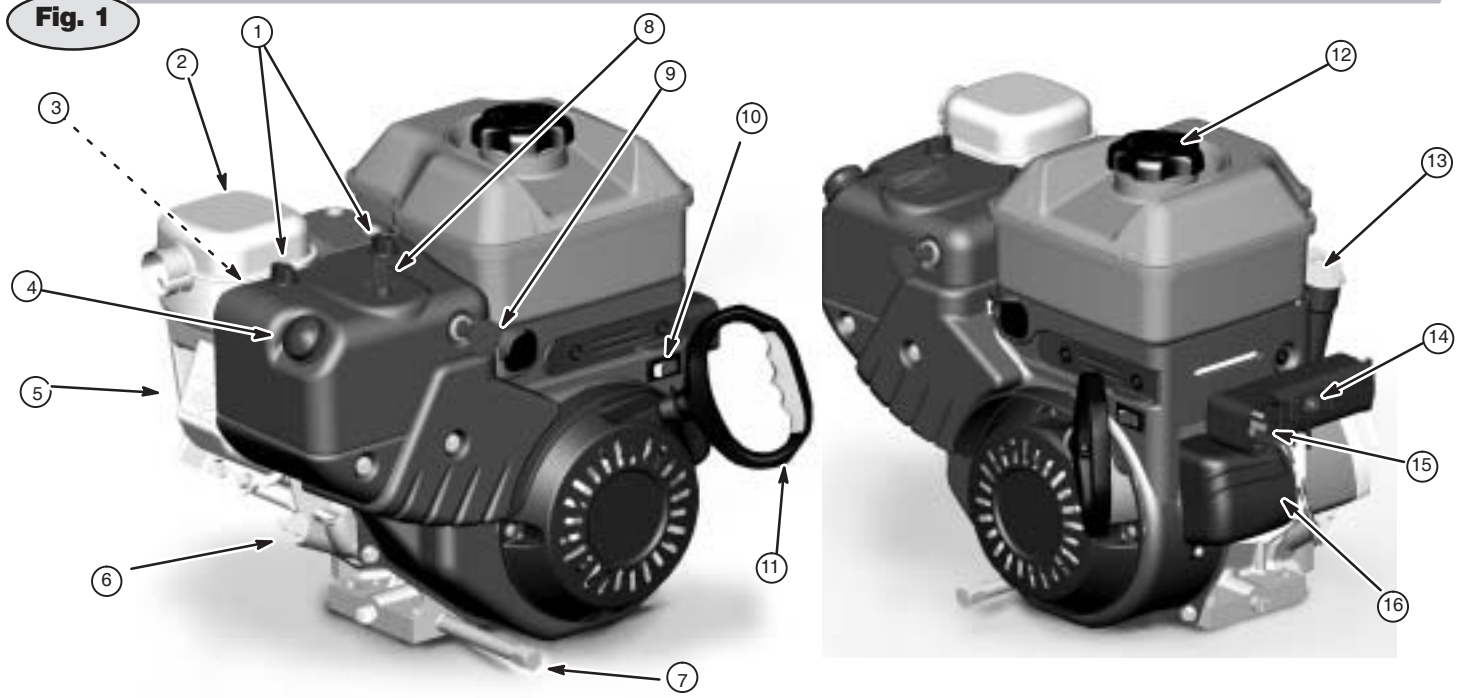


Fig. 2

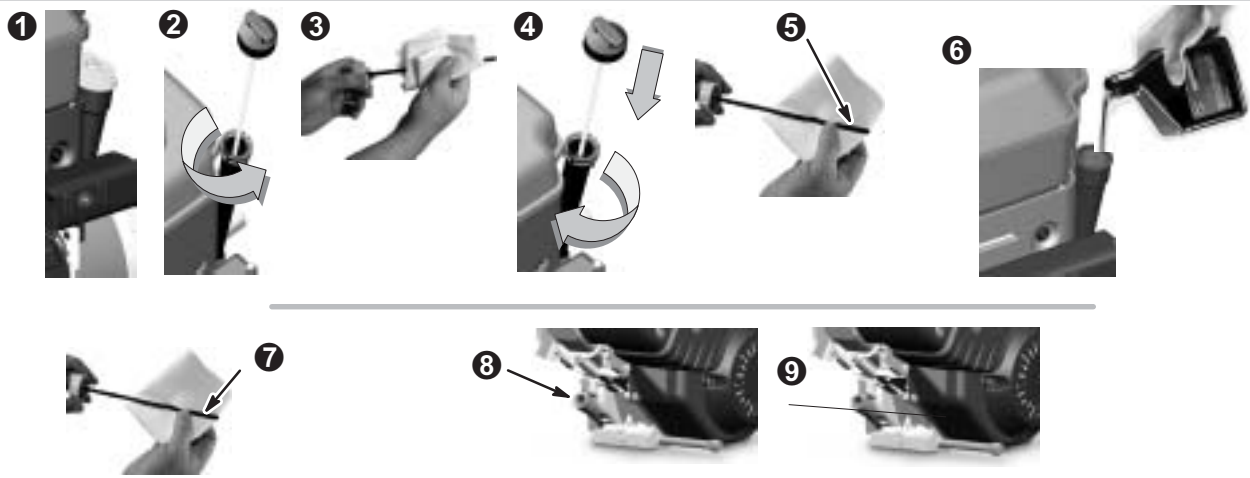
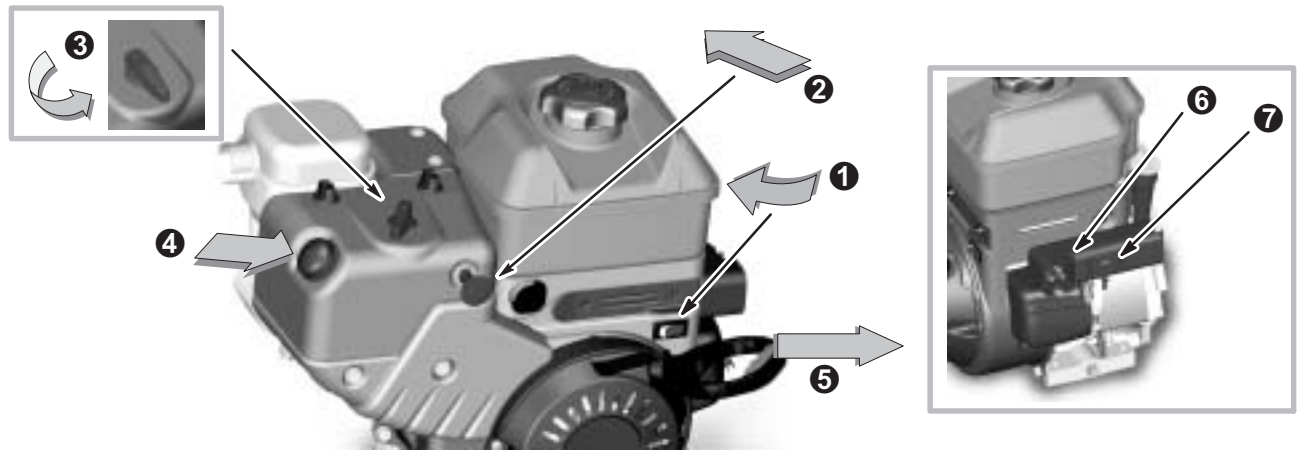


Fig. 3



Poznámka: (Tato poznámka se vztahuje pouze za motory používané v USA) Údržba, výměna nebo oprava zařízení pro snižování emisí mohou být provedeny kterýmkoliv servisem nebo jednotlivcem zabývajícím se opravou motorů pro pracovní stroje používané v terénu. Avšak pro bezplatnou opravu za podmínek a ustanovení záruční smlouvy společnosti Briggs & Stratton musí být jakýkoliv zásah na zařízení pro snižování emisí nebo oprava či výměna součástí provedeny autorizovaným servisem.



SOUČÁSTI MOTORU

Obr. 1 Power Built™

Sněhové modely

- ① Úchyty krytu proti sněhu pro přístup k zapalovací svíčke
- ② Tlumič výfuku
- ③ Zapalovací svíčka *
- ④ Balonek nastříkovače
- ⑤

Motor	Model	Typ	Kódové označení
xxxxxx	xxxxxx	xxxxxx	xxxxxx
- ⑥ Krátká plnicí olejová trubka
- ⑦ Vypouštěcí uzávěr oleje
- ⑧ Ovládání sytiče
- ⑨ Bezpečnostní klíč
- ⑩ Vypínač motoru
- ⑪ Rukojeť spouštěcí šňury
- ⑫ Plnicí hrdlo paliva
- ⑬ Olejová měrka/plnicí otvor
- ⑭ Tlačítko pro elektrické spouštění
- ⑮ Napájecí zásuvka
- ⑯ Elektrický startér

Zde si pro další použití zapište **model motoru**, jeho typ a výrobní číslo.

Zde si pro další použití **zapište** datum nákupu.

TECHNICKÉ ÚDAJE

Udávaný výkon

Výkon konkrétního modelu motoru se nejprve určí podle normy SAE (Society of Automotive Engineers) kód J1940 (Small Engine Power & Torque Rating Procedure) (revize 2002-05). Na základě velkých rozdílů mezi zařízeními, do nichž jsou naše motory montovány a velkých rozdílů daných požadavky na ochranu životního prostředí v konkrétním místě se může stát, že motor, který jste zakoupili, nedosáhne po montáži do poháněného zařízení uváděného výkonu v koňských silách (skutečný výkon "na místě instalace"). Tento rozdíl má řadu příčin, například: rozdíly v nadmořské výšce, teplotě, atmosférickém tlaku, vlhkosti, použití palivu, oleji, omezení maximálních povolených otáček motoru, rozdíly mezi jednotlivými výrobními kusy, rozdílná konstrukce poháněného zařízení, způsob jeho využívání, záběh motoru, který snižuje tření, a dále čistota spalovacího prostoru, seřízení ventilů a karburátoru, a řada dalších faktorů. Uváděný výkon může být také upraven srovnáním s jinými podobnými motory využívanými v podobných aplikacích, a nemusí proto přesně odpovídat hodnotě zjištěné podle výše uvedeného postupu.

OBECNÉ INFORMACE

Ve státě Kalifornie jsou motory série 120000 s rozvodem OHV certifikovány organizací California Air Resources Board na splnění emisních limitů po 125 hodin. Motory série 150000, 200000 a 210000 jsou certifikovány na splnění emisních limitů po 250 hodin. Tato certifikace nedává kupujícímu, vlastníkovi nebo uživateli tohoto motoru žádné další záruky, pokud jde o výkon nebo životnost tohoto motoru. Na tento motor se vztahují výhradně záruky na výrobek a emise, které jsou uvedeny na jiném místě této příručky.

SPECIFIKACE SEŘÍZENÍ

Sněhové modely Power Built™

Modelová řada 120000

Vrtání 68 mm (2,677 palce)
 Zdvih 56 mm (2,200 palce)
 Zdvihový objem 206 ccm (12,48 kubického palce)

Modelová řada 150000

Vrtání 75 mm (2,970 palce)
 Zdvih 56 mm (2,200 palce)
 Zdvihový objem 249 ccm (15,22 kubického palce)

Modelová řada 200000

Vrtání 79 mm (3,120 palce)
 Zdvih 62 mm (2,438 palce)
 Zdvihový objem 305 ccm (18,64 kubického palce)

Modelová řada 210000

Vrtání 84 mm (3,300 palce)
 Zdvih 62 mm (2,438 palce)
 Zdvihový objem 342 ccm (20,85 kubického palce)

Vůle ventilů po montáži ventilových pružin a natočení pístu 6 mm za horní úvrat Proveďte kontrolu při studeném motoru.

Sací 0,10 – 0,15 mm (0,004 – 0,006 palce)
 Výfukové 0,23 – 0,28 mm (0,009 – 0,011 palce)

Vzduchová mezera zapalování 0,25 – 0,36 mm (0,010 – 0,014 palce)

Vzdálenost elektrody svíčky 0,76 mm (0,030 palce)

BEZPEČNOSTNÍ OPATŘENÍ

PŘED SPOUŠTĚNÍM MOTORU

- Přečtěte si celý Návod k obsluze a údržbě A návod k zařízení, které tento motor pohání.*
- Nedodržení návodu může mít za následek vážný nebo i smrtelný úraz.

* Společnost Briggs & Stratton nemusí nutně vědět, jaké zařízení bude tento motor pohánět. Z tohoto důvodu je třeba, abyste před zahájením provozu pečlivě prostudovali a pochopili návod k obsluze zařízení, do něhož je motor montován.

NÁVOD K OBSLUZE A ÚDRŽBĚ OBSAHUJE BEZPEČNOSTNÍ INFORMACE, ABY

- vás informoval o nebezpečích souvisejících s motory
- vás informoval o riziku úrazu spojeném s těmito nebezpečími
- vám sdělil, jak se vyhnout nebo jak omezovat riziko úrazu.

Signální slovo (NEBEZPEČÍ, VAROVÁNÍ nebo POZOR) se používá spolu s varovným symbolem pro vyznačení pravděpodobnosti a potenciální vážnosti úrazu. Mimo to může být pro označení druhu nebezpečí použit symbol nebezpečí.

NEBEZPEČÍ vyznačuje ohrožení, které, není-li eliminováno, způsobí smrt nebo vážný úraz.

VAROVÁNÍ vyznačuje ohrožení, které, není-li eliminováno, může způsobit smrt nebo vážný úraz.

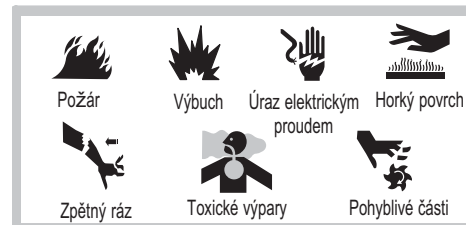
POZOR vyznačuje ohrožení, které, není-li eliminováno, může způsobit lehký, nebo středně těžký úraz.

POZOR, pokud se použije bez varovného symbolu, označuje situaci, v níž by mohlo dojít k poškození motoru.

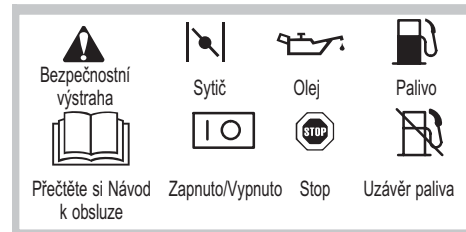
POZOR


Výfukové plyny tohoto výrobku obsahují chemikálie, o nichž je ve státě Kalifornie známo, že způsobují rakovinu, poškození plodu či jiné poruchy reprodukce.

Symboly a významy nebezpečí




Mezinárodní symboly a významy



 **POZOR**

Spouštění motoru je doprovázené jiskřením. Jiskření může zažehnout přítomné hořlavé plyny. Výsledkem může být požár nebo výbuch.

- Nespouštějte motor, uniká-li v prostoru zemní plyn nebo propan-butan (LPG).
- Nepoužívejte stlačené startovací kapaliny, jejich páry jsou hořlavé.

 **POZOR**

Rychlé zatažení (zpětné "kopnutí") lanka spouštěče přitáhne ruku a paži k motoru rychleji, než je stačí pustit. Je tu nebezpečí zlomeniny, odření nebo natažení šlach.

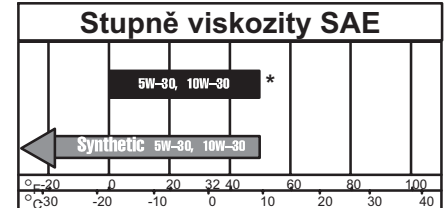
- Při spouštění motoru táhněte za lanko pomalu, dokud neucítíte odpor. Pak zatáhněte prudce.
- Před spuštěním motoru zbavte motor veškeré vnější zátěže.
- Přímo spřažené součásti zařízení, např. nože, oběžná kola, řemenice, ozubená kola atd., musí být bezpečně upevněny.

DOPORUČENÉ OLEJE

VÝSTRAHA:
Společnost Briggs & Stratton dodává motory bez oleje. Před uvedením motoru do chodu motor naplníte potřebným množstvím oleje. Olej nepřepřilujte.

Použijte vysoce kvalitní olej s detergentní přísadou a označením kategorie „SF, SG, SH, SJ“ nebo vyšší. Firma Briggs & Stratton pro provozní teploty nižší než 32° F (0° C) silně doporučuje syntetický olej. Pokud syntetický olej není k dispozici, je vhodnou náhradou nesyntetický olej Briggs & Stratton 5W-30, č. dílu 100030C (32 unci). Do doporučených olejů nepřidávejte žádná aditiva. Nemíchejte olej s benzínem.

Viskozitu oleje SAE volte z následující tabulky podle teplot předpokládaných před další výměnou oleje.



* Vzduchem chlazené motory mají vyšší provozní teploty než motory automobilové. Použití nesyntetických vícerozsahových olejů (5W-30, 10W-30, atd.) při teplotách nad 40° F (4° C) zvyšuje spotřebu oleje. Při použití vícerozsahových olejů je nutno častěji kontrolovat jejich množství.

Poznámka: Syntetický olej vyhovující homologaci API „ILSAC GF-2“, opatřený homologační značkou API (vlevo) a klasifikovaný nejméně jako „SJ/CF ENERGETICKY USPORNÝ“ je vhodný pro všechny teplotní rozsahy. **Použití syntetického oleje nemění dobu předepsanou pro výměnu oleje.**

Olejevá náplň:
Model 120000/150000 řada 0,5 litru (18 unci)
Model 200000/210000 řada 0,84 litru (28 unci)

Obr. 2

Zkontrolujte výšku hladiny oleje


Dejte motor do vodorovné polohy a očistěte prostor okolo nalévacího otvoru ①.

Vytáhněte měрку ②, otevřete ji čistou látkou ③, zasuňte zpět a opět utáhněte. ④ Měřku vytáhněte a překontrolujte hladinu oleje. Olej musí dosahovat po značku FULL ⑤. Při doplňování dolévejte olej pomalu ⑥. Olej nepřepřilujte. ⑦

-NEBO-

Vyjměte plnicí olejový uzávěr ⑧. Olej musí být dolit až po okraj otvoru ⑨.

Před spuštěním motoru měрку nebo plnicí olejovou zátku pevně utáhněte.

 **POZOR**

Benzín a jeho páry jsou vysoce hořlavé a výbušné. Požár nebo výbuch může způsobit vážné popáleniny nebo i smrt.

KDYŽ DOPLŇUJETE PALIVO

- VYPNĚTE motor a před sejmutím víčka nádrže jej nechejte nejméně 2 minuty chladnout.
- Nádrž plňte venku nebo v dobře větraném prostoru.
- Nepřepřilujte nádrž. Nádrž plňte zhruba 2,5 až 4 cm pod horní okraj hrdla kvůli tepelné roztažnosti paliva.
- Chraňte benzin před jiskrami, otevřeným ohněm, věčným plamínkem, teplem a jinými zdroji zapálení.
- Kontrolujte palivové potrubí, nádrž a víčko a všechny spoje na těsnost a praskliny. V případě potřeby proveďte výměnu.

PŘI SPOUŠTĚNÍ MOTORU

- Zkontrolujte, zda jsou na svém místě svíčka, tlumič výfuku a uzávěr palivové nádrže.
- Nestartujte motor, je-li zapalovací svíčka vyšroubována.
- Jestliže rozlijete palivo, počkejte, až se odpaří a teprve potom spusťte motor.
- Je-li motor přeplavený, nastavte sytíči do polohy OPEN/RUN (chod) a škrťací klápku do polohy FAST (rychle) a protáchejte motor, dokud nenaskočí.

PŘI OBSLUZE ZAŘÍZENÍ


- Nenaklánejte motor ani zařízení tak, aby došlo k úniku benzínu.
- Nezastavujte motor uzavřením karburátoru.

PŘI PŘEPRAVĚ ZAŘÍZENÍ

- Přepravujte s PRÁZDNOU palivovou nádrží.

PŘI SKLADOVÁNÍ BENZINU NEBO ZAŘÍZENÍ S PALIVEM V NÁDRŽI

- Uložte odděleně od pecí, kamen, ohřivačů vody či jiných zařízení, která mají věčný plamínek nebo od jiných zdrojů zapálení. Mohou zažehnout benzinové páry.

 **POZOR**

Provozem motorů se vytváří teplo. Díly motoru, zejména tlumič výfuku, jsou za provozu extrémně horké. Ve styku s nimi mohou vzniknout vážné popáleniny. Hořlavý materiál, jako je listí, tráva, roští atd., může vzplanout.

- Před manipulací nechejte tlumič výfuku, válec a žebra motoru vychladnout. Nedotýkejte se těchto dílů, dokud motor nevychladne.
- Odstraňujte hořlavé materiály, hromadící se v prostoru tlumiče a válce.
- Před použitím zařízení na zalesněném, travnatém nebo křovinném porostlém nekulivovaném pozemku namontujte a udržujte ve funkčním stavu lapač jisker. Vyžaduje to stát Kalifornie (odst. 4442 Kalifornského zákona o veřejných zdrojích). Ostatní státy mají podobné zákony. Na federálních pozemcích platí federální zákony.

 **POZOR**

Otáčivé části se mohou dostat do styku nebo zachytit ruce, nohy, vlasy, oděv či výstroj. Může dojít k těžkým tržným ranám až amputacím končetin.

- Provozujte zařízení pouze s upevňovacími ochrannými kryty.
- Udržujte ruce a nohy v dostatečné vzdálenosti od rotujících součástí.
- Sepněte si dlouhé vlasy a sejměte šperky.
- Nenoste volně vlající oděv, volně visící stahovací tkalouny a šňůry, jež mohou být zachyceny.

 **POZOR**

Neúmyslné jiskření může způsobit požár nebo úraz elektrickým proudem. Neúmyslné spuštění motoru může způsobit zachycení, amputaci končetiny nebo tržné rány.

PŘED SEŘIZOVÁNÍM NEBO OPRAVOU

- Odpojte kabel od svíčky a upevněte jej daleko od svíčky.

PŘI ZKOUŠENÍ SVÍČKY

- Používejte schválenou zkušební svíček.
- Nezkoušejte jiskření zapalování při vyjmuté zapalovací svíčce.

 **POZOR**

Motory produkují oxid uhelnatý, což je bezbarvý jedovatý plyn bez zápachu. Vdechování oxidu uhelnatého může způsobit nevolnost, mdloby až smrt.

- Motor spouštějte a provozujte na volném prostranství.
- Nespouštějte ani neprovozujte motor v uzavřeném prostoru, i když jsou otevřena okna i dveře.

DOPORUČENÁ PALIVA

Používejte čisté, čerstvé a bezolovnaté palivo běžné obchodní jakosti minimálního oktanového čísla 85. Olovnaté palivo je možno použít pokud je běžné v prodeji a pokud není k dostání palivo bezolovnaté. Palivo nakupujte v množství, které spotřebujete do 30 dnů. Viz pokyny pro skladování.

V USA nesmí být použit benzin obsahující olovo. Oxydovaná nebo reformulovaná paliva jsou benziny míšené s alkoholy nebo s éterem. Velká množství těchto přísad mohou poškodit palivovou soustavu nebo způsobit problémy s výkonem. Nepoužívejte benzinu s příměsí methanolu. Pokud se objeví nežádoucí vlivy na fungování motoru, použijte benzin s menším obsahem alkoholu nebo éteru.

Pro tento motor bylo jako palivo schválen benzin. Systém kontroly výfukových spalin: EM (upravené motory).

Nepoužívejte benzin obsahující metanol. Nemíchejte olej s benzínem. K ochraně motoru doporučujeme používat stabilizátor paliva Briggs & Stratton, který je k dostání u autorizovaných prodejců Briggs & Stratton.

DOPĽŇOVÁNÍ PALIVA

	UPOZORNĚNÍ:
	Před doplňováním paliva nechte motor po dobu 2 minut chladnout.

Před sejmutím víčka očistíte prostor okolo uzávěru nalévacího hrdla. Sejměte víčko. Nádrž plňte zhruba 4 cm pod horní okraj hrdla kvůli tepelné roztažnosti paliva. Dbejte, abyste nepřeplnili.

SPUŠTĚNÍ MOTORU

Obr. 3

	UPOZORNĚNÍ:	
		

Zařízení uvádějte do chodu a skladujte ve vodorovné poloze. Obdobně i při nalévání paliva.


1. Zkontrolujte výšku hladiny oleje
2. Uvedte vypínač motoru ❶ do polohy ON.
3. Zasuňte bezpečnostní klíč ❷.
4. Kolečko sytiče otočte ❸ do polohy CHOKE.
5. Stiskněte balónek nastřikovače ❹.

Poznámka: Při teplotě -9°C (15°F) nebo vyšší stiskněte balónek nastřikovače **dvakrát**, při teplotě nižší než -9°C (15°F) stiskněte balónek nastřikovače **čtyřikrát**.

NAVÍJECÍ SPUŠTĚČ

1. Pevně uchopte držák startovacího lanka ❺. Pomalu táhněte dokud nepocítíte odpor a potom prudce za lanko zatáhněte.
2. Nechte motor několik minut běžet, aby se zahřál, a postupně otáčejte kolečko sytiče do polohy RUN. Před ubráním sytiče vždy počkejte, až se chod motoru stabilizuje.

ELEKTRICKÝ STARTÉR

	UPOZORNĚNÍ:
	Použijte tří vodičový prodlužovací kabel. Kabel připojte nejprve k motoru startéru ❻ a pak do zásuvky na zdi. Pokud je nutno použít víc kabelů, musí být všechny tří vodičové. V případě poškození napájecího kabelu jej musí jeho výměnu zajistit výrobce, jeho servis nebo podobná kvalifikovaná osoba, aby nevzniklo ohrožení.

1. Stiskněte tlačítko startéru ❷.

VÝSTRAHA:

Životnost startéru prodloužíte, pokud jej budete využívat jen krátce (nejdéle 5 sekund, před případným opakovaním pokusu o startování minutu počkejte). Dodržujte pokyny výrobce zařízení ohledně dobíjení akumulátoru.

2. Nechte motor několik minut běžet, aby se zahřál, a postupně otáčejte kolečko sytiče do polohy RUN. Před ubráním sytiče vždy počkejte, až se chod motoru stabilizuje.
3. **DŮLEŽITÉ!** Po spuštění motoru odpojte od startéru prodlužovací kabel.

VYPNUTÍ MOTORU

Obr. 4

VÝSTRAHA: Motor nevypínejte přepnutím sytiče do polohy CHOKE. Může dojít k samozápalům nebo poškození motoru.

1. Zatlačte vypínač motoru ❶ do polohy OFF.
2. Vytáhněte bezpečnostní klíč ❷.

ÚDRŽBA

	UPOZORNĚNÍ:
	Aby nedošlo k náhodnému spuštění, odpojte kabel od zapalovací svíčky ❶ a ukostřete jej, než zahájíte práci.

Doporučujeme svěřit veškerý servis a údržbu autorizovanému prodejci Briggs & Stratton. Používejte jen díly Briggs & Stratton.

UPOZORNĚNÍ:	Na setrvačnicku netlučte kladivem nebo tvrdým předmětem. Hrozí rozpad setrvačnicku za provozu. Otáčky motoru se nesmí zvyšovat úpravami pružin regulátoru, táhel a ostatních dílů.
--------------------	---

Dodržujte termíny, určené počtem provozních hodin nebo dobou, uplynulou od poslední údržby. Platí ty, kterých je dosaženo dříve. Jestliže motor pracuje ve stížených podmínkách, musíte provádět údržbu častěji* - viz poznámka.

Prvních 5 pracovních hodin

- Vyměňte olej

Každých 8 hodin provozu nebo denně

- Zkontrolujte hladinu oleje

Každých 50 hodin nebo během každé sezóny

- Vyměňte olej
- Pokud je výfuk vybaven lapačem jisker*, překontrolujte jej a vyčistěte


Každých 100 hodin nebo během každé sezóny

- Vyčistěte/vyměňte zapalovací svíčku**
- Pokud je motor vybaven průtokovým čističem paliva, vyměňte jej

* *Pracujete-li v prašném prostředí anebo v prostředí s jiným mechanickým znečištěním vzduchu, provádějte čištění častěji.*

** *V některých oblastech vyžadují místní předpisy použití zapalovací svíčky s odporem pro potlačení rušení. Jestliže byl tento motor původně vybaven svíčkou s odporem, používejte k výměně svíček stejného typu.*

Obr. 5 VÝMĚNA MOTOROVÉHO OLEJE

UPOZORNĚNÍ:	
--------------------	---

Olej vyměňte po prvních 5 hodinách provozu, dokud je motor teplý. Použijte nový olej s doporučenou viskozitou SAE.

Vyměňte výpustní olejovou zátku, ❷ a vypusťte olej. Olej vypusťte po každých 50 hodinách provozu a vždy nejméně jednou za sezónu. Vraťte na místo zátku. Vyměňte zásuvnou měрку ❸ nebo plnicí olejovou zátku ❹. Dolijte olej po značku FULL na zásuvné měrce ❺ nebo až po okraj otvoru ❻ po vyjmuté plnicí zátky.

Výšku hladiny oleje v motoru kontrolujte pravidelně.

Zajistěte, aby byla v motoru udržována správná hladina oleje. Kontrolujte ji každých 8 hodin nebo denně před spuštěním motoru. Viz postup doplňování oleje v **Doporučení ohledně oleje** Olej nepřepíňujte.

Obr. 6 UDRŽUJTE MOTOR V ČISTOTĚ



UPOZORNĚNÍ:

Nahromadění zbytků kolem tlumiče výfuku ❷ může způsobit požár. Prohlížejte stroj a čistěte jej před každým použitím.

Periodicky odstraňujte trávu a nečistoty ulpívající na motoru. Nečistěte motor ostříkovaním vodou, voda se může dostat do paliva. Čistěte kartáčem nebo stlačeným vzduchem.

Pokud je tlumič výfuku vybaven lapačem jisker, vyjměte sítko, prohlížejte je a čistěte. Pokud je poškozeno, vyměňte je.

Abyste zajistili hladký provoz stroje, udržujte systém pák regulátoru, pružiny, ovládací prvky a kryt navijacího spouštěče ❷ čistě.

SERVIS ZAPALOVACÍCH SVÍČEK

Obr. 7

Zapalovací svíčku čistěte/vyměňujte každých 100 hodin nebo každou sezónu (podle toho, co nastane dříve). Klíč na svíčky obdržíte v každém servisu Briggs & Stratton.

Mezera elektrod svíčky ❶ musí být 0,76 mm nebo 0,030 palce.

UMÍSTĚNÍ ZAPALOVACÍ SVÍČKY

Obr. 8

Demontáž krytu proti sněhu

1. Vytáhněte bezpečnostní klíč ❶ a ovládací sytiče ❷.
2. Demontáží šroubů ❸ demontujte kryt proti sněhu ❹, neodpojujte hadici balónku nastříkovače a zapalovací kabel. ❺ Zapalovací svíčka je přístupná ❻.

Montáž krytu proti sněhu

1. Nasadte kryt, pozor na zachycení lanek a hadice o konzolu karburátoru. Dotáhněte šrouby.
2. Napojte knoflík ovládací sytiče ❷ na hřidel sytiče ❸ na karburátoru. ❹ Pokud není správně napojen, ovládací sytiče nebude možné.

VZDUCHOVÝ FILTR

Tento motor není vybaven vzduchovým filtrem. NEPOUŽÍVEJTE jej k ničemu jinému než k odklízení sněhu.

PALIVOVÁ SOUSTAVA



UPOZORNĚNÍ:



Náhradní díly palivové soustavy (nádrž, hadice, ventily atd.) musí mít stejnou kvalitu jako původní díly, jinak hrozí požár.

UKLÁDÁNÍ

Motor ukládané na více než 30 dnů je třeba chránit přísadou do paliva nebo z nich palivo vypustit. Tím zabráníte vytváření pryskyřičných usad v palivovém systému, případně v hlavních částech karburátoru.

K ochraně motoru doporučujeme používat stabilizátor paliva Briggs & Stratton, který je k dostání v každém autorizovaném servisu společnosti Briggs & Stratton. Přísadu smíchejte s benzinem v palivové nádrži nebo v kanistru. Motor s palivem můžete skladovat až 24 měsíců.

Poznámka: Pokud se nepoužívá stabilizátor, nebo se v motoru spaluje benzin s obsahem alkoholu, vypusťte z nádrže veškeré palivo, a nechtejete motor běžet, dokud se nezastaví.

1. Výměna oleje.
2. Vyšroubujte svíčku a nalijte do válce asi 15 ml (1/2 oz) motorového oleje. Zašroubujte svíčku a pomalu protočte motor, aby se olej rozprostřel po ploše válce.
3. Odstraňte trávu a nečistoty z žebra válce a hlavy, pod chráničem prstů a z okolí, zespuďte a zpoza tlumiče výfuku.
4. Motor ukládejte v suchém a čistém prostředí, ale NIKDY v blízkosti kamen, pecí, ohřivačů vody s věčným plaménkem, případně jakýchkoliv jiných zařízení, která mohou způsobit jiskření.



UPOZORNĚNÍ:

Motor NIKDY neukládejte v blízkosti kamen, pecí, ohřivačů vody s věčným plaménkem, případně jakýchkoliv jiných zařízení, která mohou způsobit jiskření.

SERVIS

Obráťte se na kterékoliv autorizované servisní středisko společnosti Briggs & Stratton. Každé z nich má na skladě originální díly Briggs & Stratton a je vybaveno speciálním servisním nářadím. Školení technici jsou zárukou odborně prováděného servisu všech motorů Briggs & Stratton. Dodržování standardů firmy Briggs & Stratton vyžadujeme jen od těch servisních středisek a zástupců, označených jako "Autorizované servisní středisko firmy Briggs & Stratton".

Nákupem zařízení, poháněného motorem Briggs & Stratton máte po celém světě zajištěn vysoce kvalifikovaný a spolehlivý servis ve více než třiceti tisících autorizovaných servisních střediscích, kde působí více než 6000 vedoucích servisních techniků. Kdykoli vám bude nabízen servis Briggs & Stratton, hledejte vždy toto logo.



Vaše nejbližší autorizované servisní středisko Briggs & Stratton najdete na mapě na naší webové stránce na adrese www.briggsandstratton.com nebo ve „Zlatých stránkách“™ pod hesly „Sekačky na trávu“, „Motory benzinové“, „Benzinové motory“ nebo podobně.



Poznámka: Logo „Kráčející prsty“ a „Zlaté stránky“ jsou ochranné známky, registrované v řadě států.

Ilustrované příručky oprav obsahují „teorie provozu a obsluhy“, obecné technické podmínky a podrobné informace o seřizování, ladění a opravách jednoválcových čtyřtákních OHV motorů Briggs & Stratton. Vyžadujte originální náhradní díly Briggs & Stratton s našim logem na obalu nebo dílu. Neoriginální díly nemusí zajistit požadovaný výkon a mohou vést ke ztrátě záruky.

Částečný seznam originálních dílů Briggs & Stratton

Díl	Díl č.
Olej	100030C
Sada olejového čerpadla	5056
(nasadí se na běžnou elektrickou vrtačku a rychle vyčerpá olej z motoru)	
Stabilizátor paliva	992030
(1 unce, 30 ml plastový váček na jedno použití)	
Stabilizátor paliva (4.2 unce, 125 ml láhev)	5041
Zapalovací svíčka s odporem	491055
Platinová zapalovací svíčka s dlouhou životností	5066A
Zkoušečka zapalování	19368
Klíč na zapalovací svíčku	89838
Sada pro údržbu (Model 120000)	5113A
Sada pro údržbu (Model 200000/210000)	5112A
Příručka pro opravy	272147

Prohlášení o záruce firmy Briggs & Stratton Corporation (B&S), organizace California Air Resources Board (CARB) a United States Environmental Protection Agency (americká EPA) na splnění limitů emisí (práva vlastníka motoru vyplývající ze záruky a odpovědnosti vlastníka motoru)

ZÁRUKA NA SPLNĚNÍ EMISNÍCH LIMITŮ PLATÍ JEN NA CERTIFIKOVANÉ MOTORY ZAKOUPENÉ V KALIFORNII OD ROKU 1995 A POUŽÍVANÉ V KALIFORNII, A NA CERTIFIKOVANÉ MODELY ZAKOUPENÉ A POUŽÍVANÉ V OSTATNÍCH STÁTECH USA OD ROKU 1997 (OD 1. LEDNA 2001 I V KANADĚ).

Prohlášení o záruce na splnění emisních limitů pro Kalifornii, USA a Kanadu

Organizace California Air Resources Board (CARB), americká EPA a firma B&S s potěšením přinášejí vysvětlení systému záruk na splnění emisních limitů na malé motory pro pracovní stroje používané v terénu (SORE), zakoupené od roku 2000. V Kalifornii musí být nové malé motory pro pracovní stroje používané v terénu navrženy, vyrobeny a vybaveny doplňky tak, aby vyhovovaly přísným státním opatřením pro potlačení smogu. V jiných státech USA musí nové malé motory pro pracovní stroje používané v terénu vybavené zapalovací svíčkou certifikované pro modelový rok 1997 a novější vyhovovat podobným opatřením stanoveným americkou organizací EPA. Firma B&S musí ručit za splnění emisních limitů motorů po stanovenou dobu, za předpokladu, že motor není nesprávně používán, zanedbáván nebo nesprávně udržován.

Součástí systému omezení emisí je například karburátor, čistič vzduchu, tlumič výfuku a katalyzátor. Může jít i o spojky a další příslušenství související s emisemi.

Pokud se objeví stav odporující výše uvedeným předpisům, firma B&S váš malý motor opraví, a to zdarma, včetně nákladů na diagnostiku, díly a práci.

Záruka Briggs & Stratton na splnění emisních limitů

Záruka na splnění emisních předpisů malými motory pro pracovní stroje používané v terénu poskytovaná firmou B&S platí po dobu dvou let, za výše uvedených podmínek. V případě závady dílu pokrytého touto zárukou firma B&S tento díl bezplatně opraví nebo vymění.

Odpovědnost vlastníka motoru v rámci záruky

Jako vlastník malého motoru pro pracovní stroje používané v terénu odpovídáte za provádění údržby popsané v návodu k provozu a údržbě. Firma B&S doporučuje, abyste si uložili účtenky prokazující provádění údržby, ale nemůžete odmítnout provést opravu v rámci záruky jen na základě nepředložení účtenek nebo toho, že jste neprovedli všechnu popsanou údržbu.

Jako vlastník malého motoru pro pracovní stroje používané v terénu byste ale měli vědět, že firma B&S může odmítnout záruční opravu, pokud motor nebo jeho část selhal v důsledku nesprávného používání, zanedbání, nesprávné údržby nebo neschválených úprav.

Odpovídáte za předání motoru autorizovanému servisu B&S okamžitě po zjištění problému. Nezpochybně případy uplatnění záruky budou opraveny v rozumném termínu, nejdéle do 30 dnů. S případnými dotazy ohledně vašich práv vyplývajících ze záruky a vašich odpovědností se obraťte na zástupce servisu B&S na čísle 1-414-259-5262.

Záruka na splnění emisních limitů je zárukou odpovědnosti za vady. Vady jsou posuzovány srovnáním s normálním výkonem motoru. Záruka se netýká testu emisí prováděného při montáži a používání motoru na poháněném zařízení.

Ustanovení o záruce na splnění emisních limitů poskytované firmou Briggs & Stratton

Následují konkrétní ustanovení záruky na splnění emisních limitů. Jedná se o rozšíření záruky poskytované firmou B&S na neřízené motory, která je uvedena v návodu k provozu a údržbě.

- Díly, na které je poskytována záruka
Záruka se vztahuje jen na níže uvedené díly (díly systému omezujícího emise) v rozsahu, ve kterém byly tyto díly přítomny na zakoupeném motoru.
 - Systémy dávkování paliva
 - Systém obohacení směsi při startování (soft choke)
 - Karburátor a všechny jeho vnitřní díly
 - Palivové čerpadlo
 - Vzduchová sací soustava
 - Vzduchový filtr
 - Sací potrubí
 - Zapalovací soustava
 - Zapalovací svíčky
 - Zapalovací systém s magnetem
 - Systém katalyzátoru
 - Katalyzátor
 - Výfukové potrubí
 - Systém vstříkávání vzduchu nebo pulsní ventil
 - Příslušenství výše uvedených systémů
 - Ventily a spínače reagující na podtlak, teplotu, polohu a časování
 - Konektory a sestavy
- Délka záruky
Firma B&S zaručuje prvniimu a každému dalšímu kupujícímu, že díly pokryté zárukou nebudou vykazovat vady materiálu nebo zpracování, které by vedly k jejich selhání po dobu dvou let od předání motoru maloobchodnímu zákazníkovi.
- Zdarma
Oprava nebo výměna libovolného dílu krytého zárukou bude provedena zdarma, včetně nákladů na diagnostiku a práci potřebné k určení, že došlo k vadě dílu krytého zárukou, v případě, že je diagnostická práce provedena autorizovaným servisem B&S. Servis emisí viz nejbližší autorizovaný servis B&S uvedený ve "Zlatých stránkách" pod heslem "Motory, benzínové", "Benzínové motory", "Sekačky na trávu" nebo podobně.
- Vyloučení záruky
Uplatnění záruky se musí provést v souladu s podmínkami záruky poskytované firmou B&S na motory. Ze záruky jsou vyloučeny vady dílů krytých zárukou, pokud se nejedná o originální díly B&S nebo pokud došlo k nesprávnému použití, zanedbání nebo nebyla provedena správná údržba v souladu s podmínkami záruky poskytované firmou B&S na motory. Firma B&S neručí za závady dílů krytých zárukou, způsobené použitím doplňků, neoriginálních nebo upravených dílů.
- Údržba
Všechny díly kryté zárukou, kromě dílů, které jsou vyměňovány v rámci pravidelné údržby, nebo u nichž je údaj "provádět kontrolu a dle potřeby opravit nebo vyměnit", jsou kryty po celou záruční dobu. Všechny díly kryté zárukou, které jsou vyměňovány v rámci pravidelné údržby, jsou kryty zárukou na vady jen po dobu do první plánované výměny příslušného dílu. Při opravách nebo údržbě může být použit libovolný díl, který výkonem a trvanlivostí odpovídá původnímu dílu. Vlastník motoru odpovídá za provádění všech operací údržby popsaných v návodu k obsluze a údržbě vydaném firmou B&S.
- Následné pokrytí
Zde popsané pokrytí se rozšiřuje i na případnou závadu libovolné součásti motoru způsobenou závadou dílu, který je kryt zárukou a ještě je v záruce.

Na motorech hledejte emisní štítek s informacemi o době platnosti certifikátu a indexu kvality ovzduší

Motory, které mají certifikaci, že vyhovují požadavkům na omezení emisí Tier 2 organizace California Air Resources Board (CARB) Emission Standards, musí mít štítek s uvedením Doby platnosti certifikátu a Indexu kvality ovzduší. Firma Briggs & Stratton tyto informace předává spotřebiteli na emisních štítcích. Štítek na motoru uvádí informace o certifikaci.

Doba platnosti certifikátu je počet skutečných provozních hodin, po které je zaručeno dodržení emisních limitů, za předpokladu správného provádění údržby v souladu s Návodem k používání a údržbě. Používají se následující kategorie:

Kratší: Certifikát shody s emisními limity platí po dobu 125 skutečných provozních hodin motoru.

Střední: Certifikát shody s emisními limity platí po dobu 250 skutečných provozních hodin motoru.

Prodloužená: Certifikát shody s emisními limity platí po dobu 500 skutečných provozních hodin motoru.

Typická travní sekačka (ne malotraktor) se používá 20 až 25 hodin ročně. V tom případě tedy **Doba platnosti certifikátu** v kategorii **střední** odpovídá 10 až 12 ročním používání zařízení.

The **Index kvality ovzduší** se vypočítává jako poměrné číslo vůči úrovni emisí srovnatelné kategorie motorů. Čím nižší **Index kvality ovzduší**, tím čistší motor je. Tato informace je graficky znázorněna na emisním štítku.

Po 1. červenci 2000 na motorech hledejte emisní štítek s informacemi o době platnosti certifikátu

Po 1. červenci 2000 budou některé motory Briggs & Stratton certifikovány na shodu s emisními předpisy Phase 2 United States Environmental Protection Agency (USEPA). Motory s certifikací Phase 2 uvádějí na emisním štítku Doby platnosti certifikátu jako počet provozních hodin, během nichž motor prokazatelně splňuje federální emisní požadavky. U motorů se zdvihovým objemem do 225 ccm byly stanoveny Kategorie C = 125 hodin, B = 250 hodin a A = 500 hodin. U motorů se zdvihovým objemem 225 ccm a vyšším byly stanoveny Kategorie C = 250 hodin, B = 500 hodin a A = 1000 hodin.

Zdihový objem motoru modelové řady 120000 je 206 ccm, motoru modelové řady 200000 je 249 ccm, motoru modelové řady 200000 je 305 ccm a motoru modelové řady 210000 je 342 ccm.

Jedná se o obecné prohlášení uvedené na emisním štítku obvykle montovaném na certifikovaný motor.

IMPORTANT ENGINE INFORMATION
BRIGGS & STRATTON CORPORATION
FAMILY YDSXS.1451HH 27459
THIS ENGINE CONFORMS TO 2000-2001
SMALL OFFROAD ENGINES AND EPA
PHASE 2 REGULATIONS FOR SMALL
NON-ROAD ENGINES. REFER TO OWNER'S
MANUAL FOR MAINTENANCE
SPECIFICATIONS, AND ADJUSTMENTS.

ZÁRUKA POSKYTOVANÁ MAJITELŮM MOTORŮ BRIGGS & STRATTON

Platí od 1. července 2004 a nahrazuje všechny časové neurčené záruky a všechny záruky s datem starším, než 1. července 2004.

OMEZENÁ ZÁRUKA

Společnost Briggs & Stratton bezplatně opraví nebo nahradí jakýkoli díl nebo díly motoru s vadou materiálu nebo dílenského zpracování nebo obojí. Náklady na dopravu dílů k opravě nebo výměně podle této záruky nese kupující. Tato záruka platí na dobu a za podmínek zde stanovených. Pro záruční servis se obraťte na nejbližší autorizované dealery společnosti Briggs & Stratton podle naší mapy dealerů na webových stránkách www.briggsandstratton.com; na telefonu 1-800-233-3723, nebo jsou také uvedeni ve "Zlatých stránkách".

NEEXISTUJE ŽÁDNÁ DALŠÍ VÝSLOVNÁ ZÁRUKA. PŘEDPOKLÁDANÉ ZÁRUKY, VČETNĚ NAPŘ. ZÁRUKY PRODEJNOSTI A VHDNOSTI PRO KONKRÉTNÍ ÚČEL, JSOU OMEZENY NA DOBU JEDNOHO ROKU OD ZAKOUPENÍ, NEBO NA JINOU DOBU POVOLENOU ZÁKONEM, A VŠECHNY PŘEDPOKLÁDANÉ ZÁRUKY JSOU VYLOUČENY. ODPOVĚDNOST ZA NAHODNÉ NEBO NÁSLEDNÉ ŠKODY JE VYLOUČENA V MAXIMÁLNÍM RÓZSAHU POVOLENÉM ZÁKONEM. Některé státy nebo země nedovolují omezení délky předpokládané záruky a některé státy nebo země nedovolují vyloučení nebo omezení náhodných nebo následných škod, takže se vás výše uvedená vyloučení a omezení nemusí týkat. Tato záruka vám dává specifická práva, a můžete mít i jiná práva, která se liší v jednotlivých státech a zemích.

NÁŠ VÝROBEK

Vanguard™	ELS™ I/C® Industrial Plus™ Intek™ (Sleeve Bore)	Force™ Intek™ (Kool Bore) Power Built™ OHV Quantum® Quattro™ Q45™ Sprint™	Classic™	Etek™
-----------	---	--	----------	-------

ZÁRUČNÍ DOBA*

Spotřebitelské použití	2 roky	2 roky	2 roky	1 rok	1 rok
Komerční použití	2 roky	1 rok	90 dní	90 dní	1 rok

* **Pozor na následující doby zvláštní záruky: 2 roky** na motory Classic™ v EU a východoevropských státech, na všechny spotřebitelské produkty v EU, a na systémy řízení emisí u motorů s certifikací EPA a CARB. **5 let** na spotřebitelské použití, 90 dní na komerční použití startérů Touch-N-Mow® u motorů Quantum® a Intek™. **Na motory, používané při sportovních závodech nebo na komerčních či nájemních dráhách, se žádná záruka neposkytuje.**

Záruční lhůta začíná v den zakoupení prvním maloobchodním spotřebitelem nebo komerčním koncovým uživatelem a trvá po dobu, uvedenou v horní tabulce. "Spotřebitelským používáním" se rozumí osobní používání maloobchodním spotřebitelem v jeho domácnosti. "Komerčním použitím" se rozumí všechny ostatní druhy použití, včetně použití komerčního, výdělečného a v půjčovnách. Jakmile byl jednou motor použit pro komerční účely, musí být pro účely této záruky nadále považován za motor pro komerční použití.

K OBRŽENÍ ZÁRUKY NA VÝROBKY BRIGGS & STRATTON NENÍ NUTNÁ REGISTRACE ZÁRUKY. PODRŽTE SI ÚČTENKU JAKO DŮKAZ O ZAKOUPENÍ. JESTLIŽE PŘI ŽÁDOSTI O ZÁRUČNÍ SERVIS NEPŘEDLOŽÍTE DŮKAZ O DNI PRVNÍHO ZAKOUPENÍ, PRO URČENÍ ZÁRUČNÍ LHŮTY BUDE POUŽITO DATUM VÝROBY VÝROBKU.

O ZÁRUCE NA MOTOR

Firma Briggs & Stratton ochotně zajistí záruční opravy a omlouvá se za způsobené nepříjemnosti. Záruční opravy provádějí všichni autorizovaní prodejci. Většina záručních oprav je rutinní záležitostí, ale někdy mohou být požadavky na záruční servis nepřiměřené. Záruka se nevztahuje například na závady způsobené neodborným zacházením, nedostatečnou běžnou údržbou, přepravou, manipulací, skladováním nebo nesprávnou montáží. Záruku nelze uplatnit ani v případě, kdy bylo z motoru odstraněno výrobní číslo nebo byl jakkoliv upraven či měněn.

Pokud nebudete souhlasit s názorem autorizovaného prodejce, oprávněnost vašich záručních nároků prošetříme. V tomto případě jej požádejte, aby předal všechny podklady svému distributorovi nebo výrobnímu závodu. Jestliže distributor nebo výrobce rozhodne o oprávněnosti nároku, dostanete za vadné součástky úhradu v plné výši. Aby se předešlo nedorozuměním mezi zákazníkem a prodejcem, uvádíme dále nejběžnější příčiny selhání motoru, na které se záruka nevztahuje.

Normální opotřebení:

Podobně jako všechna mechanická zařízení, motory potřebují periodický servis a výměnu součástek, aby správně fungovaly. Záruka se nevztahuje na opravy, kdy byla životnost dílu nebo motoru vyčerpána normálním používáním.

Nesprávná údržba:

Životnost motoru závisí na podmínkách, v nichž se provozuje, a na péči, která se mu věnuje. Motory některých zařízení, jako jsou kultivátory, čerpadla a rotační sekačky, pracující v prašném nebo znečištěném prostředí, které může způsobit předčasné opotřebení motoru. Záruka se nevztahuje na opotřebení způsobené prachem, nečistotami, pískem z čištění svíček nebo jinými brusnými materiály, které do motoru pronikly v důsledku nesprávné údržby.

Tato záruka se vztahuje **pouze** na vady materiálu a/nebo dílenského zpracování motoru. Nežádejte proto výměnu nebo zaplacení zařízení, na němž může být motor namontován. Záruka se nevztahuje ani na opravy nutné v důsledku:

1. POUŽÍVÁNÍ JINÝCH, NEŽ ORIGINALNÍCH DÍLŮ BRIGGS & STRATTON.
2. Ovládací prvky nebo zařízení, která brání spouštění motoru, působí snížením výkonu motoru a zkracují jeho životnost (Spojte se s výrobcem zařízení.)
3. Netěsné karburátory, ucpané palivové trubky, vážnou ucpanost nebo jiná poškození způsobená používáním znečištěného nebo starého paliva. (Používejte čistý, čerstvý, bezolovnatý benzin a stabilizátor paliva Briggs & Stratton, č. dílu 5041.)
4. Díly, které jsou vydržené nebo zlomené proto, že byl motor provozován s nedostatečným množstvím oleje, znečištěným olejem, nebo olejem nesprávné jakosti (hladinu oleje kontrolujte denně či každých 8 provozních hodin. Doplněte podle potřeby a vyměňte v doporučených intervalech. Zařízení OIL GUARD® nemusí běžící motor zastavit. Nedodržuje-li se správná hladina oleje, motor se může poškodit. Přečtěte si Návod k obsluze a údržbě.
5. Oprava nebo seřízení souvisejících součástí nebo sestav, např. spojky, převodu, dálkového ovládacího aparátu, které nebyly vyrobeny firmou Briggs & Stratton.
6. Poškození nebo opotřebení součástí způsobené nečistotami, které se dostaly do motoru z důvodů nesprávné údržby či zpětnou montáží čistícího vzduchu; používáním jiného než originálního čistícího, či filtračního

vložky. (V doporučených intervalech čistěte a napouštějte olejem vložku Oil-Foam nebo pěnový předfiltr a měňte filtrační vložku.) Přečtěte si Návod k obsluze a údržbě.

7. Součástí poškozené přetočením nebo přehřátím, způsobeným zanesením či ucpaním chladících žeběr nebo prostoru setrvačniku trávy, úlomky a špínu, nebo provozem motoru v uzavřeném nevětraném prostoru. Zebra, hlavu válce a setrvačnik čistěte v předepsaných intervalech. Přečtěte si Návod k obsluze a údržbě.
8. Poškození motoru nebo jeho součástí nadměrnými vibracemi způsobenými uvolněním montáže motoru, uvolněními noži sekačky, uvolněními nebo nevyváženými oběžnými koly, nesprávným upevněním zařízení z hřídeli motoru, nadměrnými otáčkami nebo jiným nesprávným provozem.
9. Ohnutí nebo zlomení klikový hřídel po nárazu nože rotační sekačky na pevný předmět nebo pro nadměrné napětí klínových řemenů.
10. Běžné vyladění nebo seřízení motoru.
11. Poškození motoru nebo některé jeho součásti, např. spalovací komory, ventilů, ventilových sedel, vedení ventilů, nebo spálení vinutí startéru používáním nesprávného paliva - zkapalněného plynu, zemního plynu, upravovaného benzínu apod.

Záruční opravy je možno uplatňovat pouze u servisních prodejců autorizovaných firmy Briggs & Stratton. Autorizovaní prodejci jsou uvedeni ve "Zlatých stránkách" nebo v jiných telefonních seznamech pod heslem "Motory, benzinové" nebo "Benzinové motory", "Sekačky na trávu" apod.

Při výrobě motorů Briggs & Stratton je využito jednoho nebo více následujících patentů: Průmyslový vzor D-247.177. Řízení o udělení dalších patentů probíhá.

6,691,683	6,520,141	6,325,036	6,145,487	6,012,420	5,803,035	5,548,955	5,243,878	5,138,996	4,875,448	D 476,629
6,647,942	6,495,267	6,311,663	6,142,257	5,992,367	5,765,713	5,546,901	5,235,943	5,086,890	4,819,593	D 457,891
6,622,683	6,494,175	6,284,123	6,135,426	5,904,124	5,732,555	5,445,014	5,234,038	5,070,829	4,720,638	D 368,187
6,615,787	6,472,790	6,263,852	6,116,212	5,894,715	5,645,025	5,503,125	5,228,487	5,058,544	4,719,682	D 375,963
6,617,725	6,460,502	6,260,529	6,105,548	5,887,678	5,642,701	5,501,203	5,197,426	5,040,644	4,633,556	D 309,457
6,603,227	6,456,515	6,242,828	6,347,614	5,852,951	5,628,352	5,497,679	5,197,425	5,009,208	4,630,498	D 372,871
6,595,897	6,382,166	6,239,709	6,082,323	5,843,345	5,619,845	5,320,795	5,197,422	4,996,956	4,522,080	D 361,771
6,595,176	6,369,532	6,237,555	6,077,063	5,823,153	5,606,948	5,301,643	5,191,864	4,977,877	4,520,288	D 356,951
6,584,964	6,356,003	6,230,678	6,064,027	5,819,513	5,606,851	5,271,363	5,188,069	4,977,877	4,512,499	D 309,457
6,557,833	6,349,688	6,213,083	6,040,767	5,813,384	5,605,130	5,269,713	5,186,142	4,971,219	4,453,507	D 308,872
6,542,074	6,347,614	6,202,616	6,014,808	5,809,958	5,497,679	5,265,700	5,150,674	4,895,119	4,430,984	D 308,871

Fig. 4

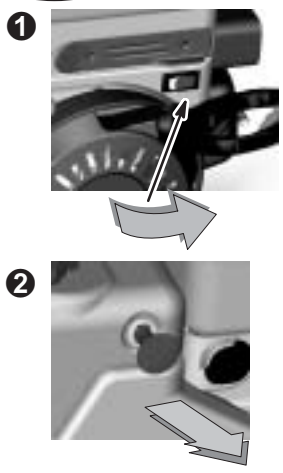


Fig. 5

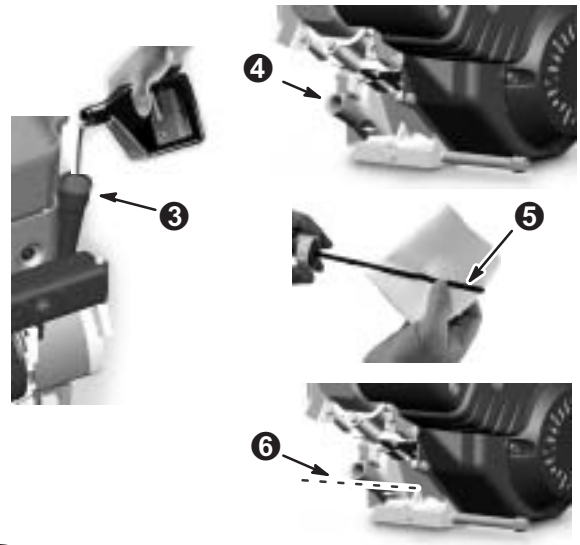
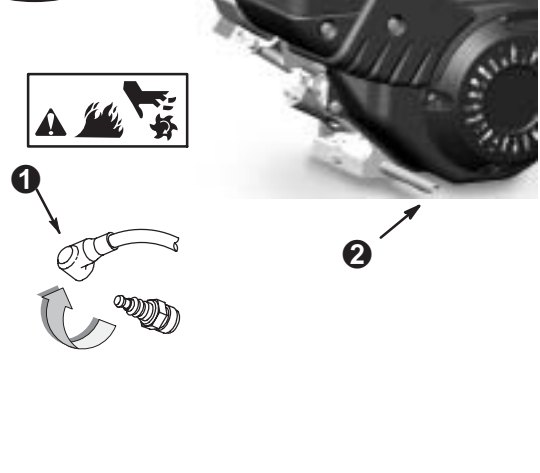


Fig. 6

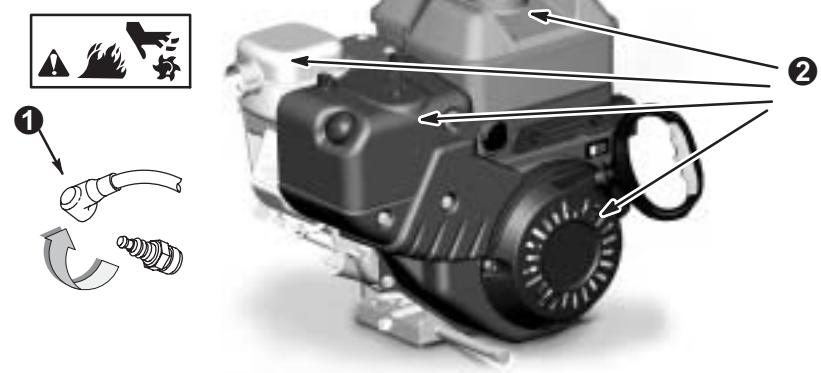


Fig. 7

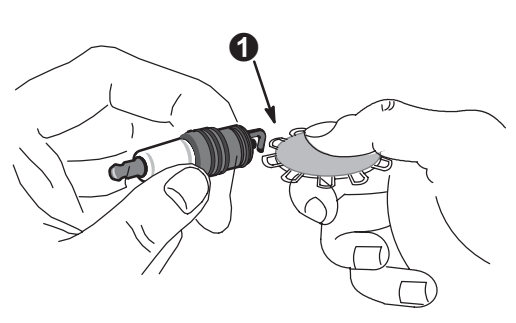


Fig. 8

